

Afmærkede vandreruter

På folderens kort er alle ruter markeret med gule prikker. Farveangivelsen ved de enkelte turbeskrivelser nedenfor henviser til rutemarkeringerne ude i terrænet.

- **Tur 1. Hvid rute (2,5 km)** udgår fra rastestpladsen ved Vangsåvej/Kystvejen. Turen følger på et stykke den gamle kystskrænt med udsigt mod Klitmøller og Hanstholm i nord.
- **Tur 2. Rød rute (5,0 km)** udgår fra rastestpladsen på Gl. Vangsåvej. I området, hvor ruten går langs hjørnet af Vangså Hede, er der fundet potteskår, antagelig fra en jernalderboplads. Det menes, at herregården Nystrup lå her omkring år 1400.
- **Tur 3. Grøn rute (4,5 km)** udgår fra P-plads på Søvej eller fra P-plads i vestenden af Ministervej. Turen går gennem den mest frodige og produktive del af plantagen. Hvor ruten skærer Ministervej, lå herregården Nystrup fra omkring år 1600 til 1910, hvor den flyttedes østpå.
- **Tur 4. Gul rute (2 km)** udgår fra den sydlige P-plads på Nystrupvej. Turen går op over de delvis ubeplantede Graves Bakker, som er op til 40 meter høje. Herfra er der vid udsigt mod syd.
- **Tur 5. Blå rute (4,5 km)** udgår fra P-pladsen på nordsiden af Trapsandevej. Turen passerer tæt forbi Hovekær, som er et vådområde med store naturmæssige værdier. For at genskabe disse, er der ryddet store træbevoksede arealer.
- **Tur 6. Hvid rute (4 km)** udgår fra rastestpladsen i den sydlige ende af De Thygesonsvej. Turen rummer hele spektret fra den frodige skov, domineret af løvtræer (ved rutens udgangspunkt) til den magre, forblæste bjergfyrtplantage ved Ndr. Glarbjerg.
- **Tur 7. Gul rute (2 km)** starter på P-pladsen ved Ministervej og følger slugten langs Rindbæk til Rindbæk Sø, som er dannet ved opstemning af bækken. Bemærk de mange selvsåede grantræer. Området er et godt eksempel på naturnære driftsformer i skovbruget.
- **Tur 8. Gul rute (1 km)** udgår fra rastestpladsen vest for Vandetvej og fører igennem et kuperet og afvekslende terræn.
- **Tur 9. Gul rute (1,5 km)** udgår fra rastestpladsen øst for Vandetvej. Fra stien er der gennem bøgeskoven udsigt over ådalen mod nord. Området ligger højt og rummer en del gravhøje.
- **Tur 10. Gul rute (4,5 km)** udgår fra P-pladsen på Hjardalvej. Turen går gennem bevoksninger af især ædelgran, kantet med bøgetræer langs veje og spor. Fra Skårup Høje i nord er der udsigt over dalen mod Øster Vandet.
- **Tur 11. Rød rute (8 km)** er en forlængelse mod vest af tur nr. 10.
- **Tur 12. Grøn rute (1 km)** udgår fra rastestpladsen på Klitmøllervej ved naturlegepladsen. Ruten følger på en strækning en smuk gammel hulvej. Der er en betagende udsigt fra Årbjerg, som ligger øverst på den gamle kystlinie og rummer mange gravhøje.
- **Tur 13. Gul rute (2 km)** samme som tur nr. 12, men er forlænget mod nord.
- **Tur 14. Rød rute (7 km)** kan påbegyndes fra P-pladsen på Klitmøllervej eller fra bålpladsen ved Nors Sø. Turen går gennem afvekslende terræn med meget forskellige bevoksninger og passerer Nebelstenen, hvor herregården lå frem til 1600-tallet.
- **Tur 15. Gul rute (2 km)** udgår fra bålpladsen eller fra P-pladsen øst for Nebelstenen. Turen går gennem en bevoksning, der er anlagt som træartsforsøg kort tid efter plantagens etablering. De store ædelgraner samt mange ege og bøge er mere end 100 år gamle, og granernes efterkommere myldrer op i skovbunden.
- **Tur 16. Blå rute (5 km)** udgår fra bålpladsen og følger bredden af Nors Sø mod øst. Længst mod øst går turen over private arealer. På tilbagevejen følges skovvejene, hvorfra der flere steder er vid udsigt over søen og Hanstholm Reservatet.

Velkommen til Klitplantagerne ved Vandet Sø

Plantagerne, søerne og klithederne i det nordvestlige Thy er et af de absolutte kerneområder i Nationalpark Thy.

Vandreture. Der er 16 afmærkede vandreture i plantagerne. Folderens kort kan også bruges hvis du der har lyst til at vælge din egen rute. På de statsejede arealer må du færdes til fods døgnet rundt, også uden for vej og sti. Bemærk! Af hensyn til fugle- og dyrelivet, er der visse adgangsbegrænsninger i Hanstholm Reservatet.

Bål- og lejrpladser. Der er anlagt bålpladser i Nystrup Plantage ved Vandet Sø, i Vilsbøl Plantage ved Nors Sø, samt på naturlegepladsen ved Årbjerg. Der er gratis brænde i brændeskjulene. De primitive overnatningssteder i Vandet Plantage ved Rindbæk og i Vilsbøl Plantage syd for Degnbjerg kan frit benyttes. Her må du bruge shelterne eller slå teltet op for en nat eller to. Der er bålplads, lokum og drikkevand på pladserne. Vær opmærksom på, at her skal du selv samle sit brænde i skovbunden.

Golf. Golfbanen i Nystrup Plantage er en 18 hullers bane med internationale mål. Banen er anlagt i plantagen. Gæstekort kan købes i klubhuset.

Fiskeri. Der kan købes dagkort til fiskeri fra bredden i dele af Vandet Sø og Nors Sø. Henvendelse til Naturstyrelsen, Thy eller på turistkontorerne.

Mountainbikerute. En afmærket 6,2 km lang mountainbikerute udgår fra P-pladsen ved 12 km mærket på Klitmøllervej.

Hundeskov. I hundeskoven ved Tørvekær nord for Vandet Sø er det tilladt at færdes med hunden, uden snor. Det er dog et krav, at du har kontrol over din hund.

Handicapforhold. På de fleste af skovens P-pladser samt på mange af skovvejene er det muligt at færdes med kørestol.

Klitplantagerne ved Vandet Sø administreres af Naturstyrelsen, Thy. Find flere oplysninger på www.nst.dk.



Nationalpark Thy
www.nationalparkthy.dk

● Klitplantagerne ved vandet Sø



Miljøministeriet
Naturstyrelsen

www.nst.dk • Tlf. 7254 3000

Vandreture nr. 34

Serien "Vandreture" er foldere over udvalgte naturområder, som bl.a. fås på biblioteker og turistbureauer eller hentes på Naturstyrelsens hjemmeside www.nst.dk.



Miljøministeriet
Naturstyrelsen

Klitplantagerne ved Vandet Sø

Havet, blæsten og sandet

For 4000 år siden - da stenalderhavet havde sin største udbredelse - var den nordlige del af Thy et øhav. Den senere landhævning bragte nyt land frem - det store flade sletteland mod vest, som kaldes den hævede havbund. De gamle havskrænter står nu som markante skel i landskabet - ofte 3-4 km inde i landet.

De umådelige mængder af sand, som blev blotlagt ved landhævningen, blæste sammen i klitter, og blev af vinden ført langt ind i landet. Især fra 1400-tallet og frem berettes der om flyvesandet, der lagde sig som en dyne over det frugtbare land. Netop i plantagerne omkring Vandet Sø er der eksempler på, at sandet er blevet bragt helt op til 14 km ind fra kysten.

Selvom Kongen allerede i 1539 udstedte en forordning, som skulle stoppe sandflugtens ødelæggelser, var det først 250 år senere, man fik gjort noget effektivt ved det. Først og fremmest lærte man at så eller udplante hjælmeplanten. Dens lange rødder binder sandet, mens selve planten opfanger og standser det flygende sand.

På kun 20 år lykkedes det at standse sandflugten næsten totalt. Næste skridt var så at bringe skovtræer ind på de dæmpede arealer. De første forsøg herpå blev gjort omkring 1820, men man skulle hen over midten af århundredet, inden man fandt frem til de træarter, som kunne klare sig under de barske forhold.

Klitplantagerne ved Vandet Sø

Klitplantagerne er grundlagt i årene fra 1883 og frem til århundredeskiftet. De er senere udvidet ved yderligere jordkøb i perioden 1930-50.

Nystrup og Vilsbøl Plantager har begge en vestlig del beliggende på hævet stenalderhavbund. Her er væksten generelt ringe. Ellers gælder det for alle plantagerne, at der under flyvesandet er istidsaflejringer af fedt, kalkholdigt moræneler. Det betyder, at der er særdeles gode vækstforhold der, hvor sandlaget ikke er for tykt til, at træernes rødder kan gennemtrænge det.

I Nystrup Plantage er store arealer med indlandsklitter stadig bevokset med den oprindeligt plantede bjergfyr. De fleste steder er bjergfyren ellers afløst af mere produktive træarter som sitkagran, ædelgran, skovfyr og nobilisgran. I alle plantagerne er der desuden betydelige arealer med bøg, eg og andre løvtræer.



Spør fra fortiden

Thy er det sted i landet, hvor der er flest gravhøje fra bronzealderen. Og så anslår man endda, at tre fjerdedele er fjernet og overpløjet. Nord for Vester Vandet ligger højgruppen Edshøje, hvorfra der er storslået udsigt over Vandet Sø og Vesterhavet. Men også i plantagerne er der mange bevarede gravhøje - alene i Vandet og Nystrup Plantager er der over 60. Vandrøuterne nr. 3 og 10 passerer mange gravhøje.

Plantagerne gemmer også på hulveje, som fortæller om forrige tiders færdselsårer. I Vilsbøl Plantage ved Årbjerg finder man 3 parallelle veje til Klitmøller. Mellem den brede asfaltvej og den tidligere landevej, som passerer tæt forbi naturlegepladsen, ligger den gamle hulvej, hvis oprindelse fortaber sig i fortidens tåger.



Herregårdene Nystrup og Nebel

Store dele af plantagerne ligger på jord, som har tilhørt herregårdene Nystrup og Nebel. De nævnes første gang i skriftlige kilder i henholdsvis 1360 og 1443. Dengang lå de langt mod vest og var begge store og rige gårde. De fik fælles skæbne, idet deres jorder blev overføjet og ødelagt af sandflugt. Af samme grund blev gårdene med århundreders mellemrum flere gange flyttet mod øst. Omkring år 1900 blev hovedparten af jorderne afhændet til staten, og tilplantningen tog sin begyndelse.

I ca. 300 år lå Nystrup i området ved den vestlige ende af Ministervej, hvor man endnu ser tydelige rester af gårdsanlægget. Omkring år 1700 var Nystrup ejet af kongen og udlagt som ryttergods. Det er forklaringen på stednavne som Kronens Hede og Kongens Kilder.

Nebelstenen i Vilsbøl Plantage markerer Nebels placering frem til 1600-tallet. I 1632 blev den nedrevet og genopført længere mod øst, hvor Nebelhus ligger idag. Her lå den indtil 1892, hvor den brændte og flyttedes endnu en gang. Nebel var i mange hundrede år i adelig eje.

Mølle drift og skudefart

Klitmøller udtales med tryk på møller, og det er da også møllerne, der har givet stedet navn. Tidligere lå der adskillige møller langs den å, som løber fra Vandet Sø ud i Vesterhavet. I dag er stedet mere kendt som en af Europas bedste lokaliteter til windsurfing.

Klitmøller var igennem århundredet et rigt samfund. Velstanden stammede fra skudehandel med Norge, hvortil man eksporterede korn og fødevarer, mens returlasten udgjorde blandt andet tømmer, jern og heste. Klitmøllers glansperiode varede indtil 1825, hvor det blev muligt at besejle Limfjorden fra Vesterhavet. Fra da af voksede Thisted på Klitmøllers bekostning.

De følgende 150 år var det fiskeriet, som var stedets førende erhverv. De mange redskabshuse vidner herom. Denne epoke varede indtil Hanstholm Havn blev indviet i 1967, og hele fiskerflåden flyttede dertil.



Vandet og Nors søer

De to store søer er blandt de rene i landet. De er begge karstsøer, dvs. næringsfattige søer på kalkbund, som har vandtilstrømning gennem sprækker i kalken. Søerne er omkring 20 meter dybe og er tidligere havbugter, som blev afsnøret fra havet ved den landhævning, der begyndte i stenalderen. Søerne har så at sige opfanget sandflugten. Derfor er der gode badestrande på vestsiden af søerne, hvor sandbunden strækker sig lige så langt, som vinden har kunnet bære sandet.

Søerne rummer gode bestande af gedde, aborre, ål og helt. Fiskekort til begge søer kan købes hos Naturstyrelsen, Thy eller på turistkontorerne.

Vangså Klithede

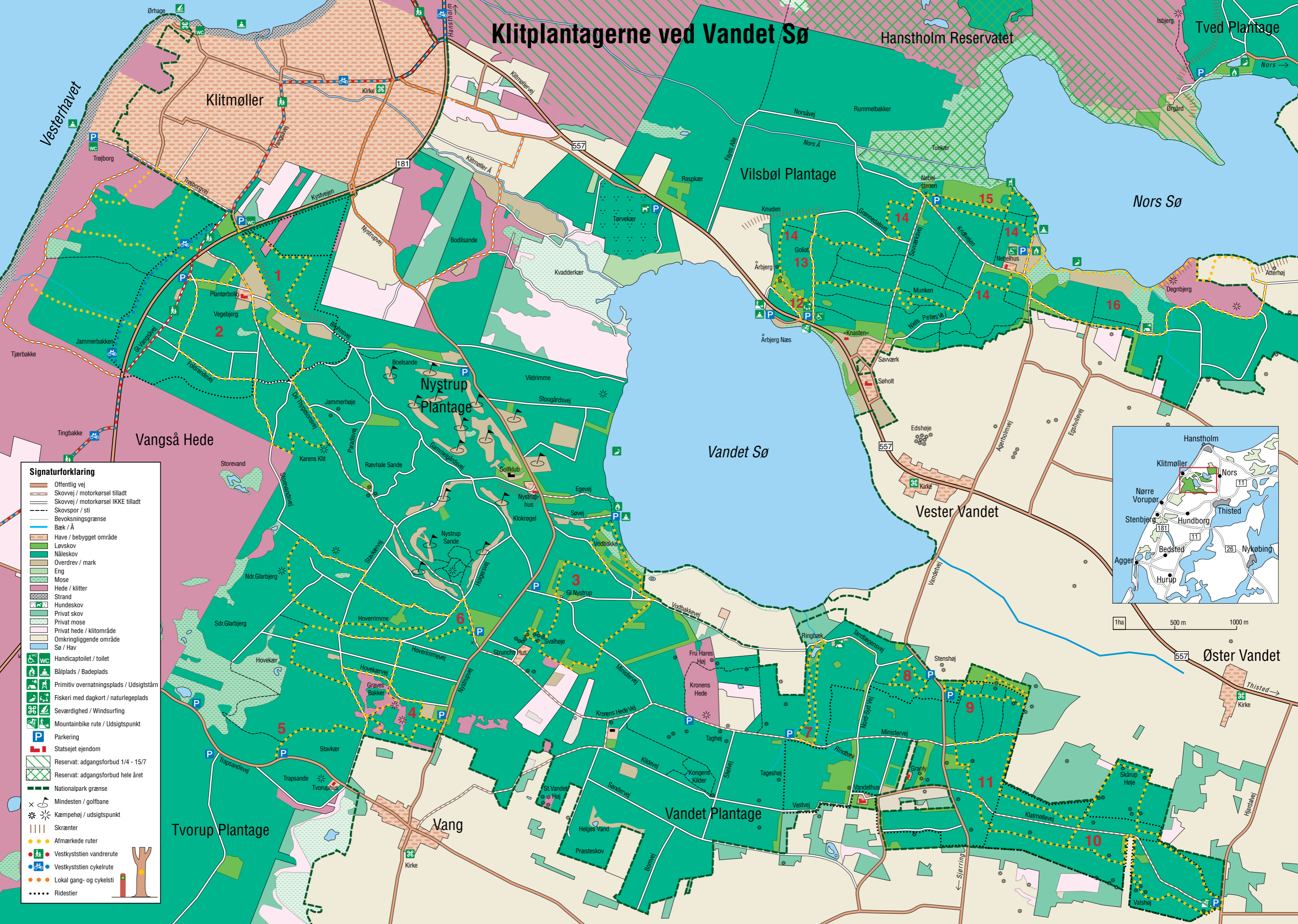
Vangså Klithede er fredet og udpeget som EU-habitat- og fuglebeskyttelsesområde.

Fredningens formål er at bevare og forbedre de naturhistoriske og landskabelige værdier, som områdets havklitter, klitheder, indlandsklitter og hedemøser rummer. Området plejes ved rydning af træopvækst, pletvis afbrænding, slåning og græsning.

Det unikke fugleliv tæller blandt andet ynglende trane, tinksmed, regnspove og hjejle, og heden er rasteplass for store flokke af gæs under efterårets træk.



Klitplantagerne ved Vandet Sø



- Signaturforklaring**
- Offentlig vej
 - Skovvej / motorkørsel tilladt
 - Skovvej / motorkørsel IKKE tilladt
 - Skovspor / sti
 - Bevoksningens grænse
 - Bæk / Å
 - Have / bebygget område
 - Lovskov
 - Nåleskov
 - Overdrev / mark
 - Eng
 - Mose
 - Hede / klitter
 - Strand
 - Hundeskov
 - Privat skov
 - Privat mose
 - Privat hede / klitområde
 - Omkringliggende område
 - Sø / Hav
 - Handicaptoliet / toilet
 - Bålplads / Badeplads
 - Primitiv overnatningsplads / Udsigtstårn
 - Fiskeri med dagkort / naturlejeplads
 - Severdighed / Windsurfing
 - Mountainbike rute / Udsigtspunkt
 - Parkering
 - Statsjet ejendom
 - Reservat: adgangsforbud 1/4 - 15/7
 - Reservat: adgangsforbud hele året
 - Nationalpark grænse
 - Mindsten / golfbane
 - Kæmpehøj / udsigtspunkt
 - Skrænter
 - Afmærkede ruter
 - Vestkyststien vandrerrute
 - Vestkyststien cykelrute
 - Lokal gang- og cykelsti
 - Ridestier

